



NVE

Reguleringsmyndigheten
for energi – RME

Adresseinformasjon fylles inn ved ekspedering. Se mottakerliste nedenfor.

Vår dato: 08.12.2021

Vår ref.: 202117043-2

Arkiv: 627

Deres dato:

Deres ref.:

Saksbehandler:

Torunn Høstad Sliwinski

Infoskriv RME-Ø 5/2021 Presisering av regelverket for styring av mer- og mindreinntektssaldoen mot null

Reguleringsmyndigheten for energi (RME) har observert at flere nettselskap har hatt en kontinuerlig akkumulert merinntekt over mange påfølgende år. RME ønsker å presisere regelverket for korrekt håndtering av mer- og mindreinntektssaldoen.

Saldoen for mer-/mindreinntekt skal styres mot null hvert enkelt år ved beregning av tariffene. Det er ikke tillatt å ha en permanent mer- eller mindreinntekt over lang tid. Også kortere perioder kan innebære brudd, dersom øvrige omstendigheter i det enkelte tilfelle tilsier dette.

RME følger med på den årlige utviklingen i mer-/mindreinntektssaldoen for nettselskapene. Ved brudd på regelverket for korrekt håndtering av mer-/mindreinntektssaldoen, vil vi vurdere reaksjoner for å påse at avviket lukkes eller at forholdet ikke gjentar seg.

Behovet for mer-/mindreinntektsordningen

RME fastsetter ved enkeltvedtak årlig mer- eller mindreinntekt for nettvirksomheten. Mer-/mindreinntekt er differansen mellom nettselskapets faktiske inntekt¹ og dets tillatte inntekt². Det er vanskelig for selskapene å forutse nøyaktig hva den årlige tillatte inntekten vil bli. Videre er det ikke mulig å beregne eksakt hvilken faktisk inntekt tariffene vil resultere i, fordi det forventede forbruket som selskapene legger til grunn ved fastsettelsen av tariffene, vil avvike fra det faktiske forbruket. Differansen mellom tillatt og faktisk inntekt gir en mer- eller mindreinntekt.

Mer-/mindreinntektsordningen tar hensyn til denne midlertidige differansen mellom faktisk og tillatt inntekt. Merinntekt er en positiv differanse og mindreinntekt er en negativ differanse mellom faktisk inntekt og tillatt inntekt.

¹ § 1-4 i forskrift om kontroll av nettvirksomhet

² § 7-1, 7-2 og 7-3 i forskrift om kontroll av nettvirksomhet

Adresse

Middelthunsgate 29
Postboks 5091, Majorstuen
0301 OSLO

E-post: rme@nve.no, Telefon: 22 95 95 95, Internett: <http://reguleringsmyndigheten.no/>
Org.nr.: NO 970 205 039 MVA Bankkonto: 7694 05 08971



Formålet med mer-/mindreinntektsordningen

Formålet med mer-/mindreinntektsordningen er å redusere risikoen for både kundene og nettselskapene. For kundene skal den bidra til at nettselskapene ikke henter inn mer inntekter enn nødvendig som følge av at de setter for høye tariffene. For nettselskapene bidrar den til å sikre at inntektene står i rimelig forhold til kostnader, avskrivninger og kapitalavkastningskrav over tid, selv om det er usikkerhet knyttet til beregningsgrunnlaget for tariffene og fremtidig forbruk.

Formålet med å la nettselskapene styre saldoen for mer- og mindreinntektene mot null over tid er å unngå unødvendige svingninger i tariffene fra det ene året til det andre.

Det er ikke tillatt å benytte mer-/mindreinntektsordningen til å akkumulere store saldi for mer- eller mindreinntekt for andre formål. Det er for eksempel ikke tillatt å fastsette tariffene bevisst så høyt at det akkumuleres merinntekt med det formål å redusere selskapets finanskostnader.

Mer-/mindreinntektssaldoen skal styres mot null hvert enkelt år

Nettselskapene skal beregne tariffene slik at nettvirksomhetens faktiske inntekt «over tid» ikke overstiger tillatt inntekt. Tariffene skal fastsettes slik at saldo for mer-/mindreinntekt styres mot null over tid. Det er ikke tillatt å fastsette tariffene slik at verken mer- eller mindreinntekten forventes å øke. Det vil være i strid med regelverket å fastsette tariffene slik at saldoen styres bort fra null.

Hovedregelen er at saldoen skal styres mot null fra det ene året til det andre.

Følgende punkter er skal-bestemmelser i forskrift om kontroll av nettvirksomhet:

- Mer-/mindreinntektssaldoen *skal* styres mot null.
- Merinntekt *skal* tilbakeføres til kundene.
- Mindreinntekt kan hentes inn fra kundene eller selskapet kan velge å avskrive mindreinntekten. Mindreinntekt selskapet ikke har til hensikt å hente inn fra kundene, *skal* avskrives.
- Den antatte saldoen for mer- eller mindreinntekt *skal* tas hensyn til ved beregning av tariffene med sikte på å styre saldoen mot null over tid.
- Selskapet *skal* kunne fremlegge dokumentasjon på at de har tatt hensyn til antatt saldo for mer- eller mindreinntekt når de fastsatte tariffene i hvert enkelt år.

RMEs presisering av begrepet «over tid» i forskrift om kontroll av nettvirksomhet i §§ 7-4 og 7-5

I forskrift om kontroll av nettvirksomhet bruker vi begrepet over tid i flere bestemmelser. Vi presiserer for ordens skyld at begrepet «over tid» i §§ 7-4 og 7-5 ikke må forveksles med det tilsvarende begrepet i § 7-2, der det har et annet innhold.

Når vi vurderer hva som er en akseptabel tidshorisont for begrepet «over tid» og for å styre mer-/mindreinntektssaldoen mot null er det flere forhold som spiller inn. Dette vil blant annet være hensynet til kundene, intensjonen bak ordningen og hensynet til stabile tariffene m.v.

Ved innføringen av mer-/mindreinntektsordningen var regelen at merinntekten inkludert renter skulle tilbakeføres til kundene i sin helhet i år 2 etter gjeldende regnskapsår. Denne regelen førte til større svingninger i tariffene enn ønsket og NVE innførte begrepet om at saldoen skal styres mot null over tid,



for å i større grad legge til rette for mer stabile tariffer. Videre bruker vi begrepet «*over tid*», blant annet fordi det i praksis ikke vil være mulig for nettselskapene å beregne tariffene for det enkelte år slik at faktisk inntekt er nøyaktig lik tillatt inntekt.

Vår bruk av begrepet «*over tid*» er ikke til hinder for at hovedregelen for håndtering av mer-/mindreinntekten følges; saldoen skal styres mot null fra det ene året til det andre. Hvor raskt saldoen skal styres mot null må veies opp mot behovet for stabile tariffer. Hva som vil være en akseptabel tidshorison for å styre saldoen mot null, vil variere ut fra størrelsen på saldoen og årsaken til at den har oppstått.

Når selskapene skal vurdere hva som er en akseptabel tidshorison må hensynet til kundene veie tungt. Hensynet til kundene er omtalt i dommen fra Sør-Trøndelag tingrett av 11.1.2008 i saken mot Hemne Kraftlag BA. I dommen slås det fast at mer-/mindreinntekten ikke er en gjeld/fordring selskapet har ovenfor hver enkelt kunde, men mot kundemassen som helhet. Dette betyr at dersom en kunde flytter ut av nettselskapets konsesjonsområde, kan ikke kunden få en faktura tilsendt i etterkant og kunden kan heller ikke få tilbakebetalt for mye innbetalt nettleie. Selskapene bør derfor vurdere å gjøre opp saldoene sine så raskt som mulig etter at saldoen oppstår, for å minimere differansen mellom hva den enkelte kunde faktisk har betalt og hva de burde ha betalt i løpet av sitt kundeforhold med nettselskapet. Behovet for å gjøre opp saldoen raskt må veies opp mot behovet for stabile tariffer.

RME ser det spesielt alvorlig dersom selskapene har hatt en utestående merinntekt i lang tid, da dette er midler som skal tilbakeføres nettselskapets kunder så raskt som mulig. Dette fremheves også i forarbeidet til forskriften, der det er gjort rede for at permanent mer- eller mindreinntekt i lang tid ikke er tillatt. RME vurderte i vedtaket av 2.12.2019 til Norgesnett AS, at 10 år ikke er en akseptabel tidshorison for å betale tilbake all utestående merinntekt. 10 år er for lenge å ha en sammenhengende merinntekt, uavhengig av årsaken til at merinntekten oppstod eller størrelsen på den utestående merinntekten. Også kortere perioder enn 10 år kan innebære brudd, dersom øvrige omstendigheter i det enkelte tilfelle tilsier dette. Det vil være særlig aktuelt for RME å vurdere slike tilfeller nærmere, dersom perioden med sammenhengende utestående mer-/mindreinntekt overstiger fire år.

Det vil være i strid med regelverket å:

- ha permanent mer- eller mindreinntekt.

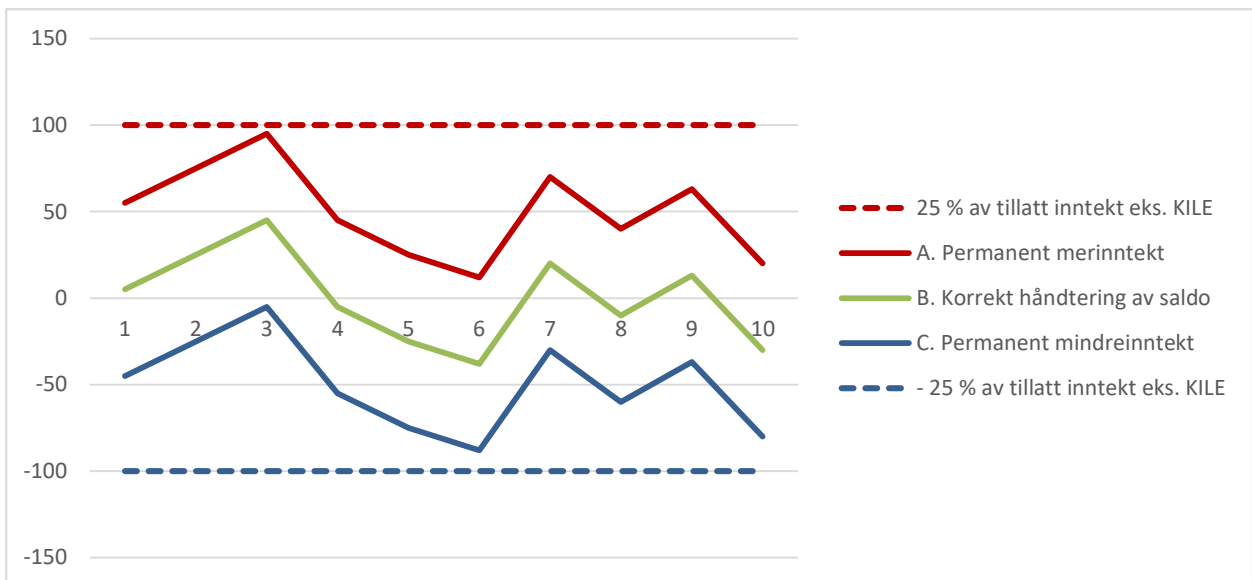
Ved beregning av tariffene skal saldo tas hensyn til med sikte på å styre saldo mot null

Ved beregning av tariffene legger RME til grunn at selskapene ikke inkluderer sikkerhetsmarginer i sine forutsetninger som gjør at selskapet alltid vil avslutte året med en akkumulert merinntekt, eventuelt mindreinntekt. Selskapene har et handlingsrom for mer-/mindreinntektssaldoen innenfor +/- 25 prosent av tillatt inntekt eksklusiv KILE, uten at det får konsekvenser for selskapet i form av høyere rente på utestående merinntekt eller tvungen avskrivning av mindreinntekt³. Vi legger derfor til grunn at selskap som historisk sett har holdt sin utestående mer- eller mindreinntektssaldo hovedsakelig innenfor intervallet null til 25 prosent, ev. null til -25 prosent av tillatt inntekt eksklusiv KILE, korrigerer sine forutsetninger slik at saldoen fremover svinger rundt null. RME anser det som naturlig at den gjennomsnittlige saldoen i løpet av en lengre periode ligger relativt nær null sett i forhold til selskapets tillatte inntekt og/eller at saldoen har ligget tilnærmet like lenge over null som under null.

³ Jf. forskrift om kontroll av nettvirksomhet §§ 7-5 femte ledd og 8-7 andre ledd



I det stiliserte eksempelet i figuren på neste side ser vi utviklingen i mer-/mindreinntektssaldoen fra år 1 til år 10 for tre ulike selskap med identiske tillatt inntekt eksklusiv KILE. Selskap A og C har de siste ti årene hatt en permanent utestående hhv. merinntektssaldo og mindreinntektssaldo. Gjennomsnittlig saldo for perioden for selskap A og C er på hhv. 50 og - 50. Selskap B har i perioden både hatt en akkumulert merinntekt og en akkumulert mindreinntekt. Gjennomsnittlig saldo for perioden for selskap B er null. Til tross for at svingningene i de tre kurvene er identiske, er det kun selskap B som har håndtert sin mer-/mindreinntektssaldo korrekt etter gjeldende regelverk.



Det vil være i strid med regelverket å:

- fastsette tariffene slik at saldoen styres bort fra null.

Nettselskapene skal ha en plan for håndtering av mer- og mindreinntekten

Fordi en rekke nettselskaper hadde opparbeidet seg betydelige saldoer for mer- eller mindreinntekt over tid, innførte vi strengere krav til hvordan mer-/mindreinntekten skal håndteres. Ett av disse er kravet om en begrunnet og dokumenterbar plan. Gjennom NVEs tilsynsvirksomhet ble det avdekket at selskapene i stor grad manglet slike planer. I tillegg var inntrykket at de, i den grad de eksisterte, i liten grad var forankret i selskapenes styrende organer og at en rekke selskaper ikke forholdt seg til sine egne planer. NVE vedtok derfor i juni 2011 at planen skulle forankres i selskapenes styrende organer. Målet med forankringen er at det styrende organet skal føle et ansvar for at planen blir fulgt opp. I tillegg ble det innført et krav om å kunne dokumentere at selskapet har forsøkt å styre mer-/mindreinntekten mot null da de fastsatte tariffene i det enkelte år.

- Nettselskapet *skal* utarbeide en plan for hvordan mer- og mindreinntektssaldoen skal styres mot null.
- Planen for håndtering av mer-/mindreinntektssaldoen *skal* være vedtatt av selskapets styre eller tilsvarende.

Planen som skal vedtas av selskapets styrende organ, bør som et minimum inneholde:

- forventet mer-mindreinntektssaldo for kommende år. RME anbefaler en oversikt for minimum 5 år frem i tid fra tidspunktet planen blir vedtatt



- hvilke beløp selskapet har til hensikt å tilbakeføre eller hente inn fra kundene i hvert enkelt år, eventuelt hvilke beløp selskapet har til hensikt å avskrive
- informasjon om hvordan saldo skal styres mot null
- hvilket år saldo for mer-/mindreinntekt forventes å være null

Ved avvik fra planen bør det settes i verk tiltak som gjør at planen blir overholdt. Det er ikke nødvendig å oppdatere planen fortløpende ved mindre avvik i forutsetninger eller utvikling. Planen bør oppdateres ved vesentlige avvik i faktisk utvikling sammenlignet med forventet utvikling, uavhengig av om perioden planen gjelder for er fullført. Dette gjelder spesielt dersom selskapet må endre forventningen om hvilket år saldoen skal passere null.

Selskapene må kunne dokumentere hvordan saldo ble tatt hensyn til ved beregning av tariffene

Selskapene skal på forespørsel kunne fremlegge dokumentasjon på hvordan saldoen for mer- og mindreinntekt er tatt hensyn til ved beregning av tariffene med sikte på å styre denne mot null. RME anbefaler på dette grunnlag at planen i tillegg inneholder følgende informasjon:

- historisk og forventet utvikling i tariffene
- hvilke forutsetninger som ligger bak tariffberegningene, herunder hvor mye av mer- eller mindreinntekten som er lagt inn i beregningsgrunnlaget for det enkelte års tariff
- hvordan forventede avbruddskostnader er tatt hensyn til ved beregning av tariffene

Med hilsen

Roar Amundsveen
fung. seksjonssjef

Torunn Høstad Sliwinski
seniorrådgiver

Dokumentet sendes uten underskrift. Det er godkjent i henhold til interne rutiner.

Vedlegg:

1. Regelverk for håndtering av mer og mindreinntekt
2. Referanseliste for relevante dokumenter



Vedlegg 1: Regelverk for håndtering av mer- og mindreinntekt

Forskrift om kontroll av nettvirksomhet:

§ 7-4 Generelt om nettvirksomhetens inntekter og forholdet til tariffene

Tariffene skal beregnes slik at nettvirksomhetens faktiske inntekt over tid ikke overstiger tillatt inntekt jf. § 7-1.

§ 7-5 Tarifiering og håndtering av mer- eller mindreinntekt

Reguleringsmyndigheten for energi fastsetter ved enkeltvedtak årlig mer- eller mindreinntekt for nettvirksomheten.

Merinntekt er en positiv differanse mellom faktiske inntekter fratrukket tillatte inntekter. Mindreinntekt er en negativ differanse mellom faktiske inntekter fratrukket tillatte inntekter.

Nettvirksomheten skal håndtere merinntekt og mindreinntekt slik at saldo over tid går mot null. Merinntekt skal tilbakeføres kundene og mindreinntekt kan hentes inn fra kundene gjennom beregning av tariffene.

Ved beregningen av tariffene skal det tas hensyn til den antatte saldo for mer- eller mindreinntekt med sikte på å styre denne saldoen mot null over tid. Ved beregningen av tariffene skal det tas hensyn til antatte avbruddskostnader. Nettselskapet skal utarbeide og kunne fremlegge en begrunnet og dokumenterbar plan for dette som er vedtatt av selskapets styre. Dersom selskapet ikke har styre, skal planen vedtas av selskapets øverste myndighet. Selskapet skal kunne fremlegge dokumentasjon på at de har tatt hensyn til saldo for mer- eller mindreinntekt når de fastsatte tariffene i hvert enkelt år.

Mindreinntekt som nettselskapet ikke skal hente inn eller som overstiger 25 prosent av tillatt inntekt eksklusiv KILE-fradrag og korrigert KILE på hvert av virksomhetsområdene transmisjonsnett, regionalnett og distribusjonsnett, skal avskrives i rapporteringen til Reguleringsmyndigheten for energi. For Statnett SF sitt transmisjonsnett gjelder kravet om avskrivning for mindreinntekt som overstiger 35 prosent av tillatt inntekt eksklusiv KILE-fradrag og korrigert KILE. Det kan i særlige tilfeller søkes om fritak fra hele eller deler av avskrivningsplikten. Reguleringsmyndigheten for energi kan ved enkeltvedtak i særlige tilfeller redusere akkumulert mindreinntekt som ikke overstiger de fastsatte grensene i første punktum.

Mer- eller mindreinntekt skal beregnes for transmisjons-, regional- og distribusjonsnett.

I forbindelse med vedtak om mindreinntekt som oppstår som følge av sammenslåing av nettselskap, skal Reguleringsmyndigheten for energi fastsette nærmere krav for håndtering av denne.

§ 8-7 Renteberegning av mer- og mindreinntekt

Det skal årlig beregnes renter på mer- og mindreinntekt av gjennomsnittet av inngående saldo og utgående saldo før tillegg av årets renter. Årets renter skal legges til ved beregning av utgående saldo for mer- og mindreinntekt.

Årsgjennomsnittet av NIBOR nominell rente med en løpetid på 3 måneder med et tillegg på 0,3 prosentpoeng skal legges til grunn ved beregning av rente på mindreinntekt og merinntekt som utgjør inntil 25 prosent av tillatt inntekt eksklusive KILE-fradrag og korrigert KILE. For Statnett SF sitt transmisjonsnett skal denne renten legges til grunn for mindreinntekt og



merinntekt som utgjør inntil 35 prosent av tillatt inntekt eksklusiv KILE-fradrag og korrigert KILE. For overskytende merinntekt på hvert av virksomhetsområdene transmisjonsnett, regionalnett og distribusjonsnett skal referanserenten etter § 8-3 benyttes.

I forbindelse med vedtak om mindreinntekt som oppstår som følge av en sammenslåing av nettselskaper, skal referanserenten etter § 8-3 legges til grunn ved beregningen av rente på denne delen av mindreinntektssaldoen.



Vedlegg 2: Referanseliste for relevante dokumenter

- RMEs brev til nettselskapene av 23.11.2021 med anmodning om å tilbakeføre merinntekt i størst mulig grad i løpet av 2022, RME ref. 202117043-4
- RMEs vedtak av 2.12.2019 til Norgesnett, RME ref. 201842352-17
- NVE Høringsdokument 4:2014 Forslag til endringer i forskrift om økonomisk og teknisk rapportering, inntektsramme for nettvirksomheten og tariffer av 11. mars 1999 nr. 302
- NVE Rapport 70:2012 Endring i forskrift nr. 302 om økonomisk og teknisk rapportering, inntektsramme for nettvirksomheten og tariffer
- NVE Dokument 5:2011 Håndtering av mer- og mindreinntekt
- Dom fra Sør-Trøndelag tingrett 11.1.2008 (saksnr. 07-097049TVI-STRO) i saken Paul Hallan og Huseiernes Landsforbund mot Hemne Kraftlag BA
- NVE dokument 9:2005 Den økonomiske reguleringen av nettvirksomheten
- EMØ rundskriv 2:2004 Vurdering av mer-/mindreinntekt og forholdet til stabile nettariffer
- NVE Publikasjon 1997:14 Regulering av energiverkenes monopolvirksomhet basert på inntektsrammer



Mottakerliste:

AGDER ENERGI NETT AS
Aktieselskabet Saudefaldene
ALTA KRAFTLAG NETT AS
ANDØY ENERGI NETT AS
ARVA AS
BINDAL KRAFTLAG SA
BKK NETT AS
BREHEIM NETT AS
BØMLO KRAFTNETT AS
DRANGEDAL EVERK AS
EIDEFOSS NETT AS
ELMEA AS
EL-VERKET HØLAND AS
ELVIA AS
ENIDA AS
ETNA NETT AS
EVERKET AS
FAGNE AS
FUSA KRAFTLAG NETT AS
FØRE AS
GLITRE ENERGI NETT AS
HAFSLUND ECO VANNKRAFT AS
HALLINGDAL KRAFTNETT AS
HAMMERFEST ENERGI NETT AS
HARDANGER ENERGI NETT AS
HAVNETT AS
HEMSEDAL ENERGI AS
HERØYA NETT AS
HURUM NETT AS
HYDRO ALUMINIUM AS
HYDRO ENERGI AS
HÅLOGALAND KRAFT NETT AS
ISALTEN NETT AS
ISTAD NETT AS
JÆREN EVERK AS
KE NETT AS
KLIVE AS
KVAM ENERGI NETT AS
KVÆNANGEN KRAFTVERK AS
KYSTNETT AS
LEDE AS
LINEA AS
LINJA AS
LUOSTEJOK KRAFTLAG NETT AS
LYSE ELNETT AS
MELØY NETT AS
MIDTKRAFT NETT AS



MIP INDUSTRINETT AS
MODALEN KRAFTLAG SA
MØRENETT AS
NEAS NETT AS
NETTINORD AS
NETTSELSKAPET AS
NORDKYN NETT AS
NORDLINK NORGE AS
NORDVEST NETT AS
NOREFJELL NETT AS
NORGESNETT AS
ODDA ENERGI NETT AS
PORSÅ KRAFTLAG AS
RAKKESTAD ENERGI AS
RINGERIKSKRAFT NETT AS
RK NETT AS
ROLLAG ELEKTRISITETSVERK AS
ROMSDALSNETT AS
RØROS E-VERK NETT AS
SANDØY NETT AS
SIRA KVINA KRAFTSELSKAP
SKJÅK ENERGI AS
STANGE ENERGI NETT AS
STANNUM AS
STATKRAFT ENERGI AS
STATNETT SF
STRAUMEN NETT AS
SUNNDAL ENERGI NETT AS
SVORKA ENERGI AS
SVORKA NETT AS
SYGNIR AS
SØR AURDAL ENERGI AS
SØR-NORGE ALUMINIUM AS
TENSIO TN AS
TENSIO TS AS
TINDRA NETT AS
TINFOS AS
TROLLFJORD NETT AS
UVDAL KRAFTFORSYNING SA
VALDRES ENERGI NETT AS
VANG ENERGI VERK AS
VARANGER KRAFTNETT AS
VESTERÅLSKRAFT NETT AS
Vestmar Nett AS
VEST-TELEMARK KRAFTLAG NETT AS
VEVIG AS
VISSI AS
VOSS ENERGI NETT AS



ØVRE EIKER NETT AS
ÅRDAL ENERGI NETT AS